



## Alle FF's ni certifikater godkendt og fornyet

*Systemchef Vivi Hedeman og kvalitets- og miljøkoordinator Gunn Mose foran beviset med de mange internationalt anerkendte certificeringer.*

Samtlige processer indenfor flere områder, blandt dem bæredygtigt fiskeri, miljø, økologi, fødevarer, energi og kvalitetsstyring, er blevet grundigt gennemgået

FF's ni forskellige certifikater med international profil er netop certificeret igen og andre er fornyet. "Eksamen" er således bestået ved den årlige gennemgang af den uvildige og internationalt anerkendte kontrol, Det Norske Veritas.

De forskellige certificeringer er for fleres vedkommende initiativer fra FF selv, men også fra andre. Blandt dem kunder og samarbejdspartnere i forskellige verdensdele og relevante myndigheder.

### Bæredygtig fokus

For fem certificeringers vedkommende er de blevet re-certificeret, altså fornyet efter

en nøje gennemgang, som skal ske hvert tredje år. Det drejer sig om miljø, kvalitet, energi, foder og "Marine Stewardship Chain of Custody", (MSC) - en certificering for bæredygtigt fiskeri.

Desuden certifikatet for fødevestandard samt "Soil Association", der er en engelsk standard for produktion af økologiske produkter. Derudover "Naturland", der er tysk standard for økologisk akvakultur, samt IFFO RS, der dokumenterer, at råvarerne kommer fra et bæredygtigt fiskeri.

### Medarbejdernes indsats

For alle certificeringers vedkommende gælder det, at samarbejdet mellem dem samtidig omfatter alle relevante medarbejders

individuelle og fælles indsats efter retningslinier, der justeres løbende.

Ved gennemgangen blev der udtrykt stor ros fra auditørerne til samtlige medarbejdere. En af auditørerne udtrykte sin anerkendelse over mødet med en virksomhed og medarbejdere, hvor der blev arbejdet med systemerne og standarderne med så stor professionalisme, som han udtrykte det.

Ansvarlig for hele området er systemchef Vivi Hedeman og kvalitets- og miljøkoordinator Gunn Mose. (Læs om alle certifikaterne på side 8).

# Stabilt marked med

Omsætning og produktion er dog generelt mindre end i samme periode sidste år

## Årsagen er især den historisk lave kvote for ansjos i Peru.

Fiskeriet i Peru her gennem nogen tid været præget af en stor bestand af yngel samtidig med, at ustabil vejr har bevirket flere fiskestop. Der er samtidig stor usikkerhed om biogydemassens tilstand, som først vil blive kendt ved begyndelsen af næste fiskeperiode til april og maj. Også i Chile er der færre landinger sammenlignet med sidste år. Dertil kommer, at dele af arten Jackl Mackerel landes til konsum.

## Usikkerhed i Island

I Island er fiskeriet efter lodde begyndt i januar, og der er hidtil landet omkring 100.000 tons baseret på en startkvote på 202.000 tons. En betydelig del er landet til rogneksaktion, og producenterne er bekymrede for, at kvoten ikke forøges. Det kan føre til, at hovedparten af kvoten alene bruges til rogneksaktion. Et islandsk forsøgstog i løbet af februar bliver derfor afgørende for, om der registreres nye loddestimer og dermed en forhøjet kvote.

## Pænt salg i Norge

I Norge er fiskeriet i gang efter lodde og atlantiskandiske sild, hvoraf hovedparten er til konsum og en mindre del lodde anvendes til mel og olie. Salget af fiskefoder går godt i Norge. Der er ved indgangen til februar produceret 10-12 pct. mere i forhold til samme periode i 2012.

## Høj aktivitet i Kina

I Kina øges aktiviteten fortsat både inden for akvakulturen og blandt opdrættere af

svin. Alene til svin anvendes mere fiske- mel en tidligere, og branchen forventer fortsat stigende vækst i løbet af året.

Derimod er aktiviteten noget mere usikker hos akvakulturen. Der forventes ganske vist øget vækst i løbet af i år, men 2012 var præget af sygdom hos flere fisk.

Samtidig har en række tornadoer gjort det besværligt for opdrætterne. I skrivende stund ser det dog ud til, at erhvervet har kontrol med situationen.



# historisk høje priser



S 202 "Nimber" lander brisling fra Østersøen i januar. Foran stævnen ses GG 203 "Ginneton".

## Gode landinger i Skagen

I Skagen er der landet pæne fangster af brisling fra Østersøen og desuden af havgalt fra Biscayen. Dertil kommer den første landing af lodde fra endnu et norsk fartøj foruden en del afskær fra sildeindustrien.

## Den internationale valuta

Sammenfattende har vi et verdensmarked med stabilt forbrug med gode priser, men fremadrettet meget lidt handel. Det internationale valutamarked kan dog forstyrre billedet, da den amerikanske dollar er under pres for tiden.

## Brasilien og Argentina

Dertil kommer, at den kommende høst af soja i Brasilien og Argentina kan påvirke prisdannelsen af soja med afsmittende virkning på prisen for fiskemel og fiskeolie.



Første landing af lodde fra det norske fartøj "NORDERVEG" H-179AV.



På kajen i Skagen: - Et godt samarbejde mellem salgsafdeling, kaj og fabrik er en afgørende faktor for effektivitet og fleksibilitet.

# Nærhed og tillid er et varemærke

Salgschef Thomas Fisker Hansen har fået ny titel som led i ansvarsområdet med at sælge og profilere FF's produkter internationalt

Thomas Fisker Hansen er 39 år. Han har været hos FF i 11 år og er netop udnævnt til Key Account Sales Director. Det er en titel, der har særlig betydning internationalt, forklarer han.

Den er udtryk for en udvikling og et fremtidsyn, som han er med til at tegne af FF Skagen.

Han lægger vægt på dialogen i sit arbejde i den forstand, at kundernes individuelle behov har stor betydning for indsatsen. På den ene side har FF i forvejen en række specialprodukter. På den anden side bidrager kunderne til at udvikle nye, hvor det er muligt, forklarer han.

## Den personlige kontakt

Nærhed og tillid er knyttet til hinanden. Det er samtidig et varemærke for ham og

for virksomheden, lægger han vægt på at forklare. Det bygger på en personlig kontakt med kunderne udover den kommunikation, der digitalt er en væsentlig del af det daglige arbejde – i bogstaveligste forstand døgnet rundt.

Thomas Fisker Hansen er desuden på rejse i udlandet 50-60 dage om året, hvor han møder både gamle og nuværende kunder, og nye kontakter opstår.

Dertil kommer møder med kunder i Danmark. Han er leder af en afdeling hos FF med 5-6 medarbejdere, som er stærkt engagerede, fremhæver han. De har det daglige ansvar for logistikken døgnet rundt: At produkterne når frem til kunder overalt i verden til aftalt tid og året rundt i 1500-2000 containere med olie og mel, der leveres med skib, tog og ad vejnettet. FF's logistik omfatter flere end 60 lande. Der stilles minutvise krav om at være i stand til følge med i detaljerne og samtidig danne sig det store overblik, siger han.

Thomas Fisker Hansens ansvarsområde er i hovedtræk:

- 1) Salg af mel og olie til udvalgte kunder og markeder
- 2) Innovation
- 3) Dialog med vægt på kundernes individuelle behov

Han udtrykker det selv således: - En vigtig faktor er, at vi har engagerede medarbejdere på kaj, fabrik og lager. Det er medvirkende til, at vi i salgsafdelingen bliver i stand til at imødekomme kundernes behov og forespørgsler.

### Partnerskab

Kunder er partnere, siger han. Partnerskab mellem sælger og køber er udtryk for den måde, som både vi og kunderne også ønsker at handle på i et moderne, globalt samfund, som aldrig står stille.

Alle er optaget af blandt andet miljø, CO 2 og nye (special-)produkter. Her spiller det naturligvis en rolle, at FF med sin holdning og internationale certifikater er i stand til at dokumentere sporbarhed, råvarenes og produkternes høje kvalitet blandt meget andet. (Se side 8).

Han er i fuld gang med at forberede endnu et af de årlige 15-20 besøg fra udlandet. Aktuelt er det en kunde fra Kina, der ønsker at se virksomheden og FF's produktion. Der følger flere efter, siger han.



Thomas Fisker Hansens nye titel er Key Account Sales Director med ansvar for salgsafdelingen og leverancer til flere end 60 lande.

## LOGISTIKKEN UDFORDRES

# Dyrt for FF at broen er lukket

Store udfordringer når en ødelagt bro ved Aalborg gør det vanskeligere at få fragtet sine produkter til det internationale marked



Morten Broberg: - Det slår rytmen i FF's logistik i stykker og har foreløbig kostet os knap 2 mio. kr., at jernbanebroen over Limfjorden blev påsejlet og endnu ikke er repareret.

Det har foreløbig kostet FF knap to mio. kr., at den ødelagte jernbanebro ved Aalborg blev påsejlet for mere end et år siden. Den er endnu ikke repareret, og ingen kan oplyse om, hvornår den bliver færdig.

Rytmen i FF's logistiske arbejde er delvis slået i stykker, siger Morten Broberg. Normalt sendes de fleste af FF's mange produkter med containere på tog til Aarhus, hvor de udskebnes. Der gik sjældent en uge, hvor der ikke kørte tog med adskillige vogne og containere med FF's produkter fra Skagen til Aarhus Havn til udslibning. Det er en miljørigtig transport. Nu er FF presset til at sende containere

med lastbiler, som er en logistisk udfordring.

### Kan ikke gøre mere

- Vi har allerede meget tidligt gjort myndighederne og rederiet, hvis skib påsejlede broen, opmærksom på ulemperne, forklarer Morten Broberg. Vi er ikke den eneste erhvervsvirksomhed nord for Limfjorden, som er kommet i klemme. Ingen kan svare på, hvornår broen igen er klar, og hvem der er erstatningspligtig.

Det udfordrer vor logistik og planlægning såvel praktisk som økonomisk. Heldigvis har vore kunder i Danmark og udlandet modtaget deres ordrer til tiden, og vi kan alene håbe, at vi i det nordlige vandkant Danmark snart får broforbindelsen til tog åbnet igen.

# Tidlig morgen i februar

*Klokken er 7.00. En morgen i februar. Stemning og et aktivt erhvervsliv forenes i samme motiv af fotograf og FF's IT driftschef Bo Hellum med et sanseligt øje.*

*Skagenfartøjet GITTE HENNING S 349 lander fangsten af havgalt fra Biscayen efter 4 døgns sejlads både ud og hjem. FF's logo på skorstenen og havnens lys afspejler aktiviteten fra blot ét af de mange skibe, der lander i begyndelsen af året.*





# Ni certifikaters betydning

De mange forskellige certificeringer med betydning i alle verdensdele er til årlig eksamen og skal desuden fornyes hvert tredje år. Her følger en gennemgang af dem alle.

## DS/ISO 14001:2004

International standard med krav til et miljøledelsessystem. Grundlag for at udvikle og implementere en politik og målsætning med henblik på væsentlige miljøforhold, herunder lovkrav. Samtidig et udgangspunkt for forbedringer.

## DS/ISO 9001:2008

International standard om kvalitetsstyring. Anvendes til at vurdere virksomhedens evne til at opfylde kundekrav samt lov- og myndighedskrav foruden egne krav til kvalitet og styring af samtlige processer.

## DS/ISO 5001:2012

Ny international standard med fokus på energi. Basis for systemer og processer, der forbedrer virksomhedens effektivitet på energiområdet, udnyttelse af energi og energiforbrug. Desuden basis for at mindske udledning af drivhusgasser og gennem systematisk ledelse sænke evt. u hensigtsmæssige påvirkninger af miljøet samt reducere omkostninger til energi.

## GMP 82

Produktion, der bidrager yderligere til at sikre kvalitetsprodukter. Særlig fokus på at enhver fremstillingsproces er klart defineret, kontrolleret og kan dokumenteres. Det er virksomhedens ansvar at fastlægge den mest effektive kvalitetsproces.

## MSC

"Marine Stewardship Chain of Custody" (MSC) er en certificering for bæredygtigt fiskeri. Krav om, at MSC-fisk holdes adskilt fra al anden produktion. Kun fisk fra et MSC-certificeret fiskeri kan godkendes for at være såkaldte MSC godkendte fisk.

*"Naturland" og "Soil Association" er to af FF's nyeste certificeringer, som netop har gennemgået den årlige, uvildige kontrol.*

## DS/ISO 22000-2005

Fødevarerstandard, som garanterer fødevarer sikkerhed gennem hele fødevarerækeden fra producent til forbruger. Bygger på HACCP principperne med fokus på risici gennem hele processen fra modtagelse af råvaren til det færdige produkt.

## Soil Association

Engelsk standard som dokumentation for produktion af økologiske produkter. Krav om dokumentation for fuld sporbarhed gennem hele processen, og at evt. tilsætningsstoffer tillige er økologiske, samt at produktionen er adskilt fra al anden produktion.

## Naturland Association

Tysk standard. Bæredygtig udnyttelse af ressourcerne, miljømæssigt, socialt og økonomisk, således at forstå, at fiskeriet baserer sig på en aktivitet, som bevarer bestandene også af økonomisk vigtige arter foruden alle øvrige komponenter i økosystemet.

## IFFO RS

Dokumentation for, at råvarerne udelukkende kommer fra bæredygtigt fiskeri, og at afskær fra fiskeindustrien altid kan spores tilbage til leverandøren.

ELECTRONIC CERTIFICATE OF REGISTRATION



CERTIFICATE OF REGISTRATION

FF Skagen

Licence number: FP9645

Havnevej 12  
Skagen  
9990 Denmark

This document certifies that the above named operator has been registered in accordance with the requirements of the Soil Association organic standards, and the requirements of Regulation (EC) No 853/2007 and of Regulation (EC) No 1831/2003, and meets the requirements of the relevant national legislation.

This certificate is valid for marketing organic products only when accompanied by a current trading licence.

GB-ORG-05

Issue date: 6 June 2012 Expiry date: 5 June 2015

Valid until the date stated, unless surrendered. This certificate remains the property of Soil Association Certification Limited.

H Turner

Hannah Turner, Head of Certification

South Plaza, Marlborough Street, Bristol BS1 1JF



Certificate of registration  
2012 / 2013

This is to certify that  
FF Skagen  
Havnevej 12  
9990 Skagen  
DENMARK

Code: 1100869

is registered as complying with Naturland standards. Certification covers the following products (see product groups):  
FF Skagen Naturland Classic, FF Skagen Naturland LT, FF Skagen Naturland Special A, FF Skagen Naturland Trimmings

By signing the production control with Naturland, FF Skagen has committed to comply with Naturland standards and all applicable certification procedures in processing, production of the above mentioned products and in distribution. No production takes place in accordance with Naturland standards.

Certificate document issued:  
Date: 26.06.2012

Validity of certificate until renewal or withdrawal, but at the latest until 30.04.2014

Signature: [Signature]

Naturland Certification Committee International (Naturland AS)

South Plaza, Marlborough Street, Bristol BS1 1JF



# Den politiske håndtering af tobis presser erhvervet

Et økonomisk presset DTU Aqua medvirker til at svække den biologiske rådgivning

**Omkring halvanden måned før tobisfiskeriet skal i gang, er det endnu officielt ukendt, hvor stor kvoten bliver.**

Det eneste sikre svar omkring dette spørgsmål er, at biologerne kalder rådgivningen for forsigtig, hvilket ministeren dermed også gør med henvisning til rådgivningen. Samtidig erkendes det af den biologiske rådgivning, at usikkerheden er markant, når det gælder tobis.

Denne usikkerhed skyldes først og fremmest, at skrabetogterne sidst på året er for få og derfor ikke finder sted på mange af de pladser, hvor der normalt er tobis. Der er ganske enkelt ikke tilstrækkelig økonomi fra det offentliges side til flere skrabetogter. Derfor mangler der flere data, så vi kan få mere at vide om denne tobis, hvis adfærd og biologi ikke er tilstrækkelig kendt, mener biologerne.

Det erkender sektionsleder i DTU Aqua, professor Henrik Mosegaard i FF-NYT nr. 3, juli 2012.

## 20 års erfaring

Modsat dette synspunkt er fiskeriets 20 års erfaring med tobisfiskeriet. I denne periode blev der fanget gennemsnitligt 800.000 tons tobis årligt, uden at bestanden blev berørt af det. Det fastslår Jens Borup, som efterlyser en biologisk og fiskeripolitisk EU-håndtering, der bygger på flere fakta.

- Der er efter min mening flere saglige grunde til at lytte til erhvervets erfaringer gennem alle disse år, når det gælder to-

bis, siger han. Vi har i andre sammenhæng oplevet, at den biologiske rådgivning tager fejl. Den benytter alt for tit et forsigtighedsprincip, når der ikke er data nok, og det presser vort erhverv unødigt, siger han.

## Håndteringen i EU

- Tidligere ministre har med fleksibilitet og politisk dømmekraft håndteret denne situation markant overfor EU-Kommissionen. Danmark er som bekendt den nation i EU, der har størst erfaring med tobisfiskeriet, og det har stor betydning for fiskerne og fabrikkerne. Dette synspunkt bør markeres tydeligere politisk, mener Jens Borup.

## Moniteringsfiskeri nødvendigt

- Som det ser ud lige nu, må erhvervet opfordre DTU Aqua, ICES og ministeren til at gå ind for et moniteringsfiskeri.

*Professor Henrik Mosegaard, DTU Aqua, erkender den biologiske rådgivnings svaghed hvad angår tobis, som følge af manglende data og svag økonomi til at kunne gennemføre undersøgelserne optimalt.*



*Jens Borup: - Det er usædvanligt, at tobisfiskeriet presses så hårdt på så tvivlsomt et grundlag, som tilfældet er i denne tid.*

Det vil forhåbentlig bidrage til at forøge den tobiskvota yderligere, som forventes offentliggjort om godt og vel en måned, mener Jens Borup.

årsagerne til, at rekrutteringen svigter to år i træk og om fordelingen af tobisbestanden samt om, hvor mange gydemodne tobis, der findes udenfor fiskeribankerne. Vi har at gøre med en art, tobisen, hvis adfærd og biologi ikke er tilstrækkelig kendt. Derfor er vi forsigtige i rådgivningen.

Således udtrykker Henrik Mosegaard sig i FF-NYT i en pause i debatten

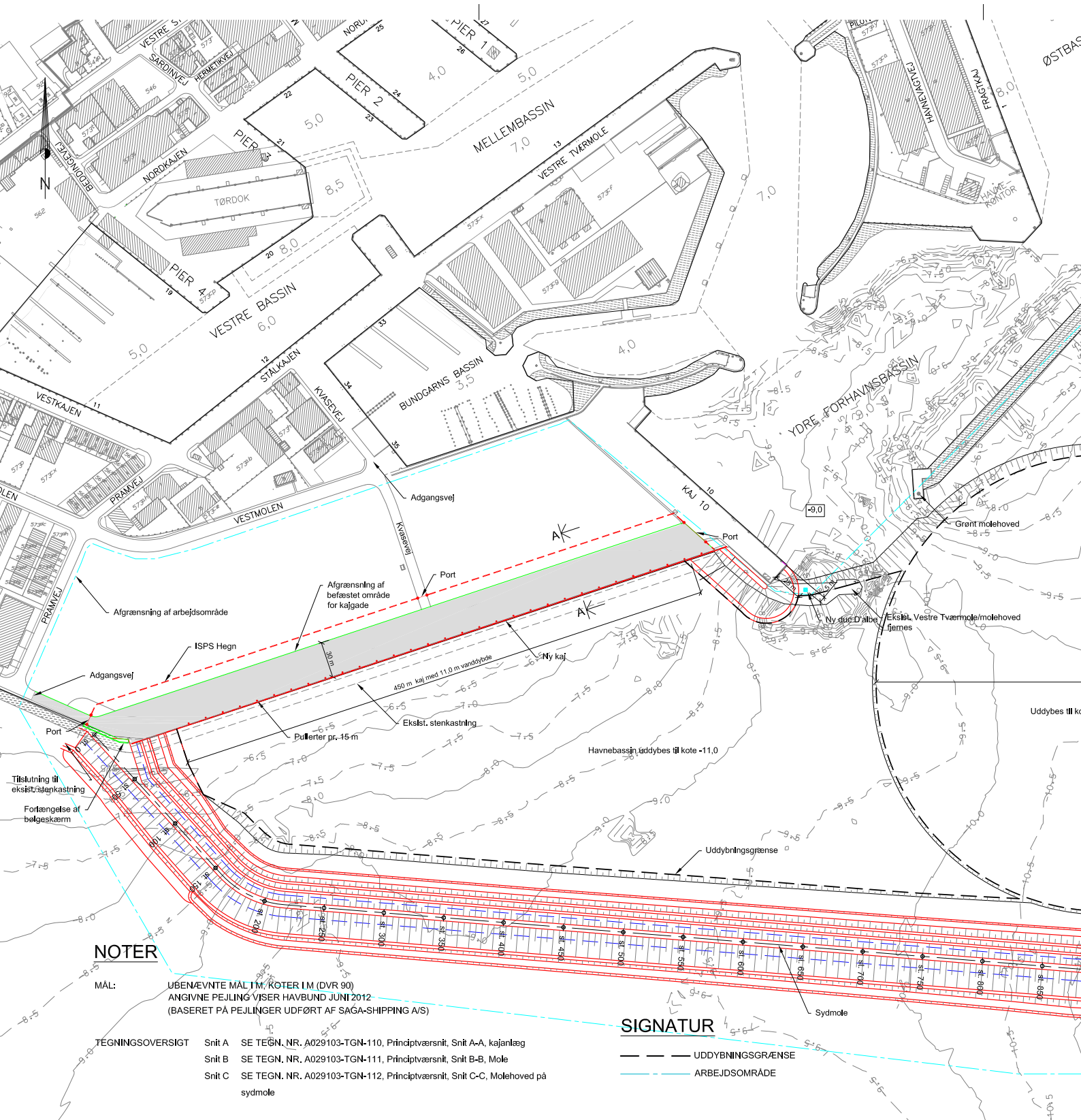
lede af bestanden, mener han. I et videre perspektiv er det hans synspunkt, at der mangler en langsigtet og gedigen forskning om dynamikken hos tobis og de andre små planktonædende fisk. Den vil tage 5-7 år, siger han.

## Den bæredygtige tobis

Om tobis er bæredygtig i den forstand, at den fanges bæredygtigt og anses for bæredygtig fra fanget til forbruger, er der ingen tvivl om hos Henrik Mosegaard. Svaret er klart og tydeligt: Ja, den er bæredygtig.

# Kerneområde med fis

Nyt tankanlæg med olieprodukter til brændstof opføres til virksomheden Monjasa A/S med en årlig omsætning på omkring 6 mia. kr.



## NOTER

MÅL: UBEÆVNTE MÅL I M. NOTER I M. (DVR 90)  
 ANGI VNE PEJLING VJISER HAVBUND JUNI 2012  
 (BASERET PÅ PEJLINGER UDFØRT AF SAGA-SHIPPING A/S)

TEGNINGSOVERSIGT	Snit A	SE TEGN. NR. A029103-TGN-110, Principtværsnit, Snit A-A, kajanlæg
	Snit B	SE TEGN. NR. A029103-TGN-111, Principtværsnit, Snit B-B, Mole
	Snit C	SE TEGN. NR. A029103-TGN-112, Principtværsnit, Snit C-C, Molehoved på syd mole

## SIGNATUR

- UDDYBNINGSGRÆNSE
- ARBEJDSOMRÅDE

# Fiskeri og forarbejdning



Havnedirektør Willy Bent Hansen:  
- Som landets største fiskerihavn i landede mængde og værdi er det glædeligt, at vi kan udvikle nye forretningsområder foruden kerneområdet fiskeri og forarbejdning.

Fiskeri, fiskeindustri, værfter og maritime servicevirksomheder er et kerneområde for Skagen Havn, der er i fortsat vækst som led i en langsigtet, strategisk planlægning.

Det er netop aftalt, at det internationalt arbejdende oliehandelsfirma, Monjasa A/S, lejer, driver og anvender et tankanlæg, som opføres af Skagen Havn på de nye havnearealer. Anlægget skal anvendes til olieprodukter, der er råvarer for brændstof til skibe i og udenfor havnen.

## Det store perspektiv

Havnedirektør Willy Bent Hansen:

- Denne gode nyhed er resultatet af et langsigtet og strategisk arbejde med at udvikle nye forretningsområder, der skaber vækst og supplerer havnens kerneområde med fiskeri og fiskeindustri. Skagen Havn er, ifølge NaturErhvervsstyrelsen, landets største fiskerihavn i både landede

mængder og i værdi. Dertil kommer et stigende omfang af maritim serviceindustri og krydstogtturisme.

## 60.000 større skibe

Med de nye faciliteter skabes der flere fordele for skibsfarten.

I området udenfor Skagen Havn sejler omkring 60.000 større fartøjer årligt ad de tre hovedveje til store skibe.

Bunkersmarkedet, hvilket vil sige levering af blandt andet olie og smøremidler til skibe udenfor havnen på vej mod nord, syd, øst eller vest, er et strategisk vigtigt handelsområde, som er stærkt voksende.

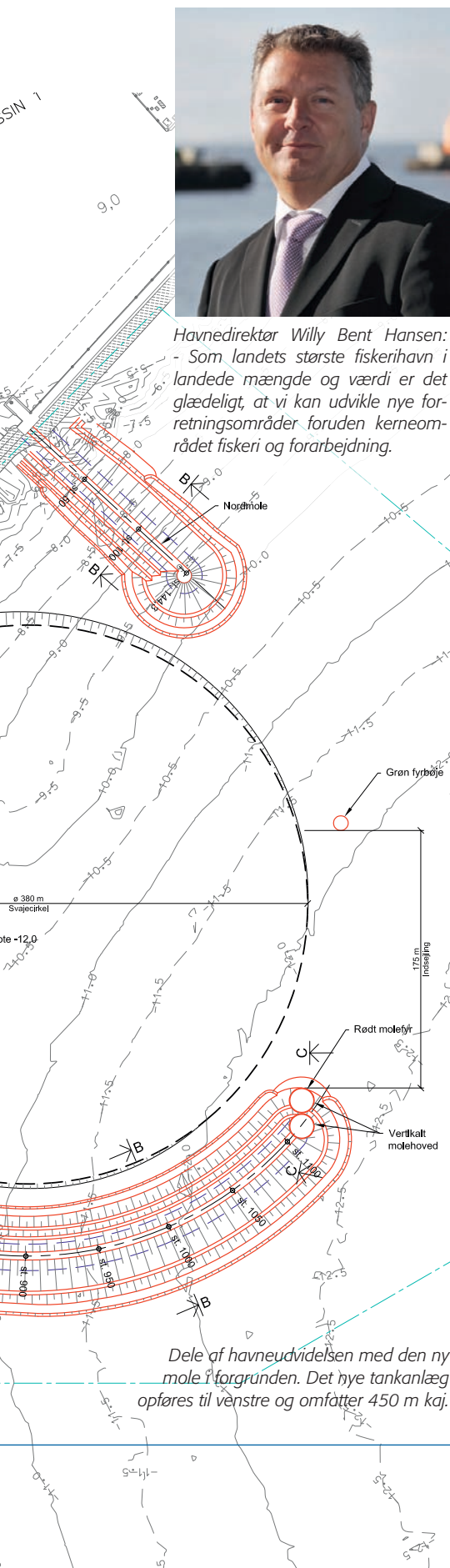
## Store forventninger

Adm. direktør i Monjasa A/S, Jan Jacobsen:

- Skagen Havn er særdeles godt geografisk placeret. Vi har høje forventninger til udviklingen i denne region i Skandinavien med base i Skagen. Potentielt er der flere muligheder for udvidelse af samarbejdet, vurderer Jan Jacobsen.

## Skagen Havn i tal

- Strategiske fokusområder: Fiskeri, fiskeindustri, forarbejdning, gods og trafik, maritim serviceindustri og krydstogtturisme.
- Årligt anløb: 1000 fiskefartøjer, 600 handelsskibe, blandt dem krydstogtskibe.
- Håndtering af godsmængde: 295.000 tons årligt.
- Ledige, byggemodne erhvervsarealer: 75.000 m<sup>2</sup> med direkte adgang til kaj.
- Igangværende havneudvidelse: Minimum 12 m vanddybde ved indsejling, 11 m. ved kaj
- Indsejlingsbredde 175 m
- 1½ km nye ydermoler
- 450 m ny kaj
- Omsætning 2011: 30 mio. kr.



Dele af havneudvidelsen med den nye mole i forgrunden. Det nye tankanlæg opføres til venstre og omfatter 450 m kaj.

# Ny metode sparer tid og forbedrer arbejdsmiljøet

Endnu et fremskridt på FF's laboratorium tog sin begyndelse som eksamensopgave

Der sker fortsat både store og små fremskridt på FF's laboratorium, der er anerkendt som et af de mest moderne på sit felt.

Som noget nyt har Lotte Bech, der netop er færdiguddannet og nu er fast ansat laborant, udviklet en ny metode til analyse af fedtsyreprofilen i fiskeolier.



Lotte Bech lavede eksamensopgave som elev, der har ført til sparet tid og forbedring af arbejdsmiljøet.

## Fra 4-5 timer til 30 sekunder

Metoden er en såkaldt hurtigmetode, som virker som supplement til den nuværende gaschromatiske metode. Denne hurtigmetode kan give et analysesvar på 30 sekunder, hvor den nuværende metode varer 4-5 timer.

- Det sparer naturligvis tid, forklarer Klaus Kristoffersen. Han er hendes chef og vejleder i forbindelse med eksamensprojektet og har udvalgt emnet som Lotte Bechs eksamensopgave.

## Forbedret arbejdsmiljø

Det er ikke alene den stærkt reducerede tid, der er et fremskridt. Samtidig forbedrer denne nye metode arbejdsmiljøet.

Lotte Bech fortæller, at hun har analyseret 119 forskellige fiskeolier og er via en række analyser samt matematiske metoder nået frem til resultatet.

Formelt hed projektet "Udvikling og kalibrering af metode til bestemmelse af fedtsyre i fiskeolie med "Near Infrared Analyzer".



Den nyuddannede laborant i færd med en del af den metode der betyder, at 4-5 timers arbejde med at bestemme fedtsyreprofilens sammensætning i fiskeolier kan reduceres til 30 sekunder.

## Flot karakter

Lotte Bech fik 12 for opgaven, der er den samme høje karakter, som hun opnåede i de to andre fag til eksamen. Uddannelsen varer 2 1/2 år, heraf det sidste år i praktik på FF's laboratorium.

## Generalforsamling torsdag 21. marts

FF Skagen har generalforsamling torsdag 21. marts. Tidspunktet offentliggøres senere. Det er en historisk generalforsamling i den forstand, at det forventelig er den sidste i virksomhedens historie som andelsselskab. Tidligere har samtlige passive og aktive andelshavere skriftligt tilsluttet sig, at der stiftes en erhvervsdrivende

fond, "FF Skagen Fond", der bliver hovedaktionær i et nyt aktieselskab, som skal vedtages på generalforsamlingen. Den nye selskabsform er ønsket af både andelshaverne og virksomhedens ledelse med henblik på at styrke, fremtidssikre og udvikle FF Skagens nationale og internationale position.